

總務編

管内の概要

当消防本部は九州の北部、福岡県南西部に位置（東経 130 度 31 分 08 秒、北緯 33 度 19 分 13 秒）し、東西に連なる耳納の山々から望む管内は、有明海に注ぐ九州一の大河筑後川が貫流し、筑後川に沿って広大な筑紫平野が広がる温暖で四季の変化に富んだ気候風土に恵まれた地域です。

管内の中心都市である中核市久留米市は、城下町から軍都、ゴム工業都市、さらには近代商工業都市として発展し、福岡県南部地域の産業・経済・文化の拠点都市として位置付けられています。

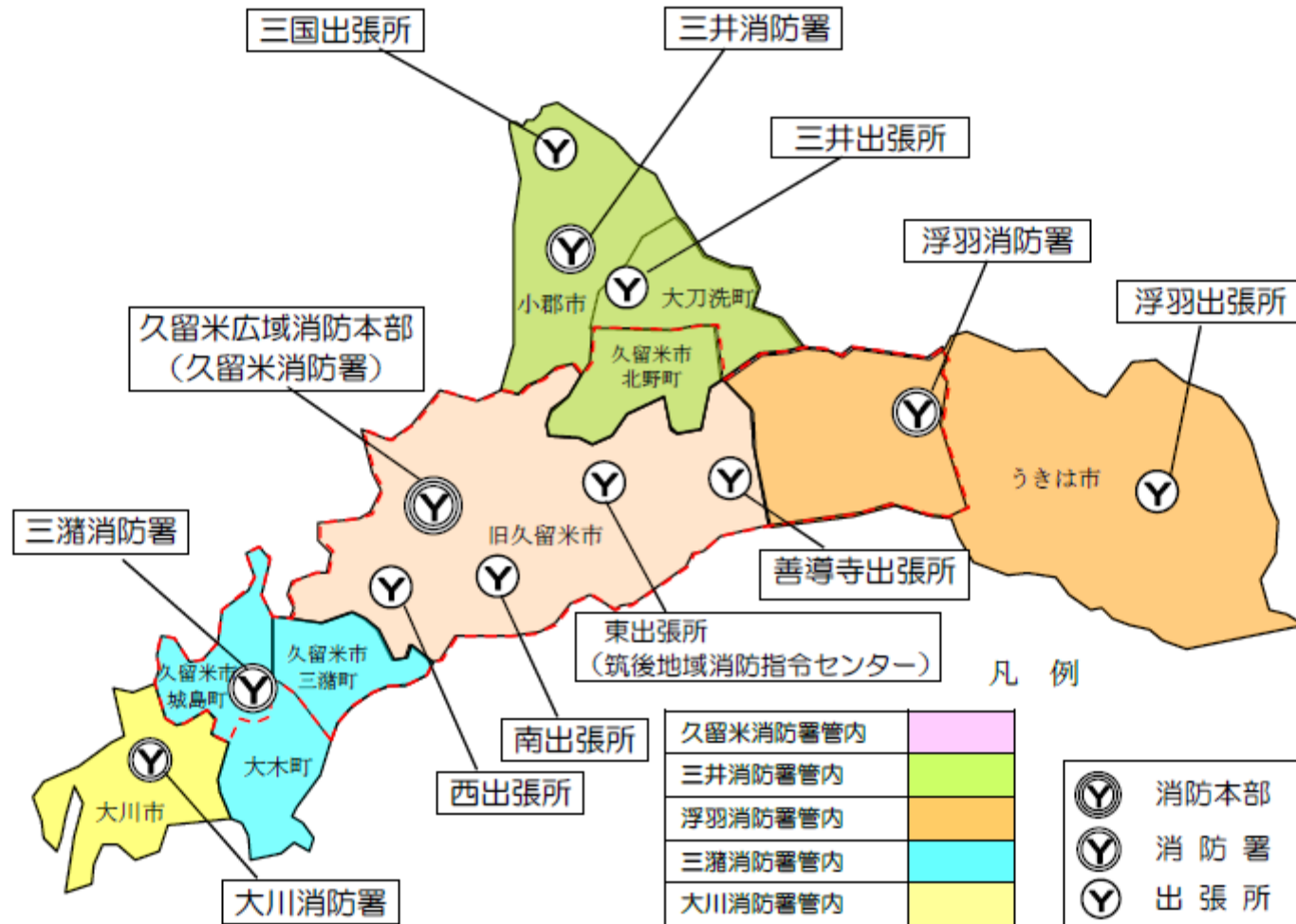
管内の構成市町は、この久留米市を中心に、豊かな自然を持ち、歴史的資源にも恵まれ、フルーツや苗木などの主産地である東部エリア（うきは市、久留米市田主丸地区）、都市圏からの人口流入による都市化傾向が見られ、多様なそ菜、園芸作物の生産が盛んな北部エリア（小郡市、大刀洗町、久留米市北野地区）、農業地帯としての特色を持ち、酒造業などの伝統的地場産業が盛んな西部エリア（大川市、大木町、久留米市城島・三潞地区）の3つの特色あるエリアで形成されています。

また、筑後川によって形成された肥沃な沖積地では、米・麦のほか多種類の野菜や果物の生産が盛んであり、県内でも有数の生産地となっています。

（平成31年4月1日現在）

	面積 (k m ²)	人口 (人)	世帯数 (世帯)
久留米市	229.96	304,703	134,537
大川市	33.62	34,207	13,657
小郡市	45.51	59,527	24,489
うきは市	117.46	29,572	11,083
大刀洗町	22.84	15,659	5,541
大木町	18.44	14,220	4,985
合計	467.83	457,888	194,292

管轄署所配置図（5署7出張所）



消防署所の現状

平成31年4月1日



久留米広域消防本部・久留米消防署

所在地	久留米市東櫛原町999番地1
敷地面積	3,300.74㎡
建築面積	1,052.42㎡
延面積	3,564.72㎡
建築年月日	平成6年10月1日



東出張所（筑後地域消防指令センター）

所在地	久留米市山川沓形町3番15号
敷地面積	2,326.73㎡
建築面積	(庁舎) 624.61㎡ (訓練塔) 71.86㎡
延面積	(庁舎) 2,721.02㎡ (訓練塔) 238.39㎡
建築年月日	平成26年11月28日



南出張所

所在地	久留米市上津1丁目5番20号
敷地面積	1,443.77㎡
建築面積	561.50㎡
延面積	793.96㎡
建築年月日	平成10年7月1日



西出張所

所在地	久留米市大善寺町宮本96番地44
敷地面積	936.00㎡
建築面積	399.46㎡
延面積	815.49㎡
建築年月日	平成16年11月1日



善導寺出張所

所在地	久留米市善導寺町島188番地1
敷地面積	2,510.76㎡
建築面積	653.5㎡
延面積	928.76㎡
建築年月日	平成28年12月20日



三井消防署

所在地	小郡市大板井279番地2
敷地面積	4,828.35㎡
建築面積	705.09㎡
延面積	1,083.07㎡
建築年月日	昭和47年8月1日

消防署所の現状



三井出張所

所在地	三井郡大刀洗町大字下高橋381番地1
敷地面積	7,974.97㎡
建築面積	(庁舎) 666.50㎡ (訓練塔) 42.00㎡
延面積	(庁舎) 888.92㎡ (訓練塔) 126.00㎡
建築年月日	平成13年2月28日



三国出張所

所在地	小郡市三沢4626番地5
敷地面積	3,318.97㎡
建築面積	283.01㎡
延面積	395.86㎡
建築年月日	昭和63年11月1日



浮羽消防署

所在地	久留米市田主丸町鷹取682番地1
敷地面積	4,550.41㎡
建築面積	672.36㎡
延面積	1,061.70㎡
建築年月日	昭和47年8月1日



浮羽出張所

所在地	うきは市浮羽町東隈上419番地7
敷地面積	4,194.00㎡
建築面積	381.04㎡
延面積	381.04㎡
建築年月日	昭和48年5月1日



三潯消防署

所在地	久留米市城島町江上上165番地1
敷地面積	7,449.00㎡
建築面積	1,236.39㎡
延面積	1,681.17㎡
建築年月日	平成30年2月13日

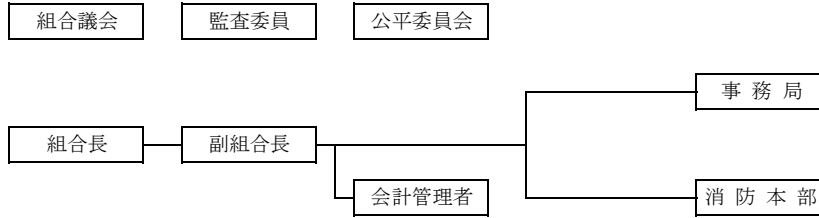


大川消防署

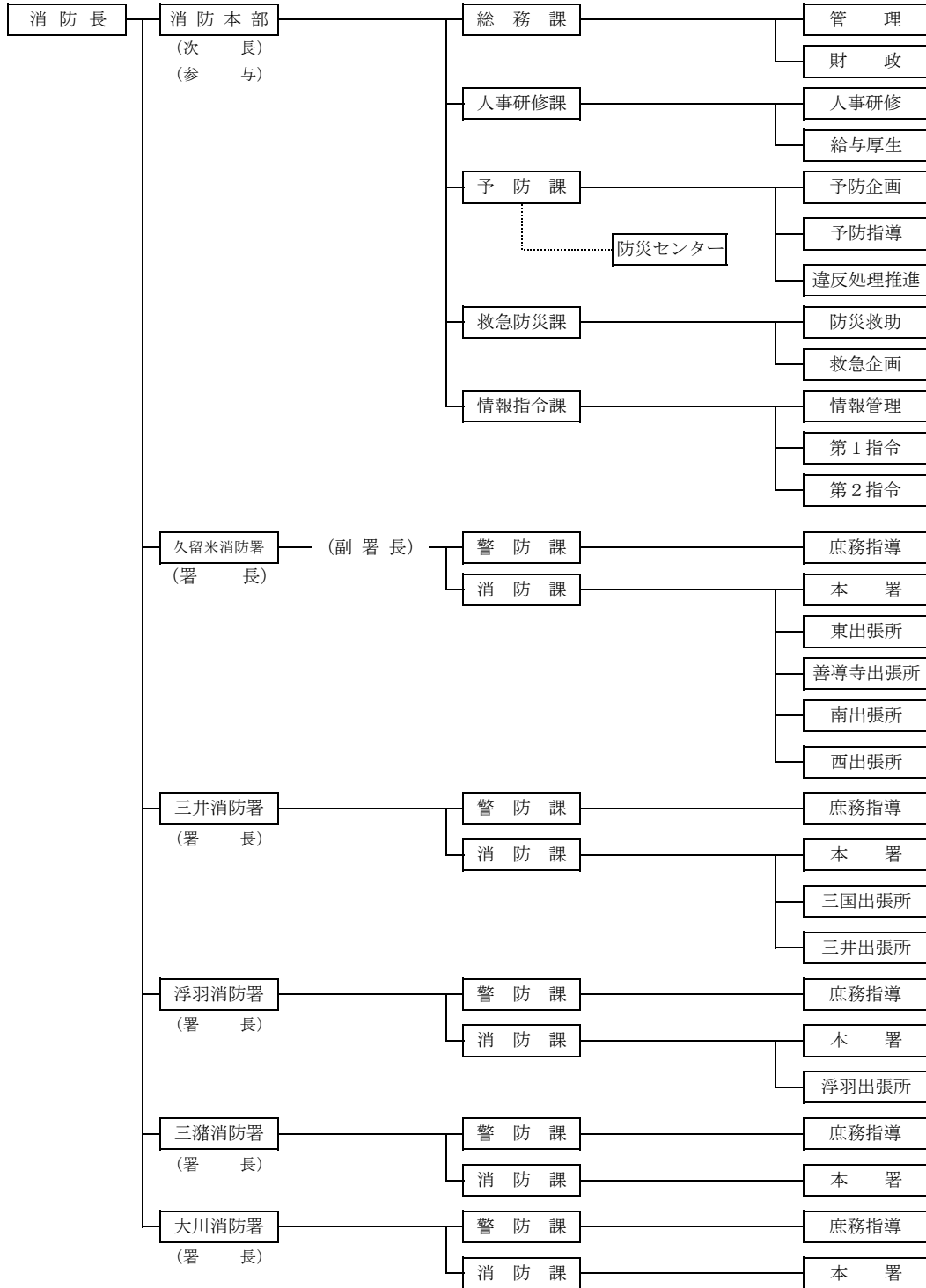
所在地	大川市大字郷原483番地5
敷地面積	2,980.42㎡
建築面積	367.88㎡
延面積	979.60㎡
建築年月日	昭和48年3月15日

組織系統図

1 久留米広域市町村圏事務組合の組織



2 久留米広域消防本部の組織



消防吏員等の配置状況

(平成31年4月1日現在)

階 級		消 防 正 監	消 防 監	消 防 司 令 長	消 防 司 令	消 防 司 令 補	消 防 士 長	消 防 副 士 長	消 防 士	小 計	消 防 職 員	嘱 託 職 員	
所 属													
久留米広域市町村圏事務組合 事務局											2		
消 防 本 部	消 防 長	1								1			
	次 長		1							1	1		
	総 務 課		1		2	2	3			8			
	人 事 研 修 課 (付職員)			1	2		3		1(9)	16		1	
	予 防 課			1	2	4	6	2	2	17		4	
	救 急 防 災 課			2	3	2	5		2	14	1		
	情 報 指 令 課		1		2	5	11			19			
	小 計	1	3	4	11	13	28	2	14	76	2	5	
久留米消防署	署 長		1							1			
	警 防 課			1		1	4		1	7			
	消防課 (第1・第2)	本 署			4		4	17	2	13	40		
		東 出 張 所				2	4	20		8	34		
		善 導 寺 出 張 所					4	8	1	5	18		
		南 出 張 所				2	2	13	1	10	28		
	西 出 張 所					4	10	1	3	18			
小 計	0	1	5	4	19	72	5	40	146	0	0		
三井消防署	署 長		1							1			
	警 防 課				1		2			3			
	消防課 (第1・第2)	本 署			2	2	4	18		8	34		
		三 国 出 張 所					4	9		3	16		
		三 井 出 張 所			1	1	3	8	1	5	19		
小 計	0	1	3	4	11	37	1	16	73	0	0		
浮羽消防署	署 長		1							1			
	警 防 課				1		2			3			
	消防課 (第1・第2)	本 署			2	2	4	15	1	10	34		
		浮 羽 出 張 所					4	8	1	3	16		
小 計	0	1	2	3	8	25	2	13	54	0	0		
三瀧消防署	署 長		1							1			
	警 防 課				1		2			3			
	消防課 (第1・第2)			2	2	4	17		9	34			
	小 計	0	1	2	3	4	19	0	9	38	0	0	
大川消防署	署 長		1							1			
	警 防 課				1		2			3			
	消防課 (第1・第2)			2	2	4	20	2	8	38			
	小 計	0	1	2	3	4	22	2	8	42	0	0	
合 計		1	8	18	28	59	203	12	100	429	4	5	

職員の階級別年齢

(平成31年4月1日現在)

階級 年齢	消 正	防 監	消防監	消 防 司令長	消 防 司 令	消 防 司令補	消 防 士 長	消 防 副 士長	消防士	計
30歳未満							7	4	92	103
30歳～・ 40歳未満						2	130	3	8	143
40歳～・ 50歳未満				1	13	46	57	2		119
50歳以上	1	8	17	15	11	9	3			64
計	1	8	18	28	59	203	12	100		429
平均年齢	56.0	57.1	54.0	50.4	46.1	37.4	39.9	25.1		37.8

職員の階級別勤続年数

(平成31年4月1日現在)

階級 年数	消 正	防 監	消防監	消 防 司令長	消 防 司 令	消 防 司令補	消 防 士 長	消 防 副 士長	消防士	計
10年未満			1			1	29	7	100	138
10年～・ 20年未満					2	6	117	1		126
20年～・ 30年未満				3	12	40	47	2		104
30年以上	1	7	15	14	12	10	2			61
計	1	8	18	28	59	203	12	100		429
平均年数	34.0	33.0	34.3	30.1	25.1	16.1	15.4	4.0		16.5

職員研修派遣状況

区分	研修機関	研修内容	平成28年度	平成29年度	平成30年度
学 校	消防大学校	上級幹部科	1		
		幹部科	1		
		新任消防長・学校長科		1	
		警防科			
		予防科		1	
		救急科	1		1
		救助科	1		1
		火災調査科	1	1	1
		危険物科			
		高度救助・特別高度救助コース			1
		NBCコース		1	
		査察業務マネジメントコース		1	
		女性消防吏員活躍推進講習会	1		
		教 育	福岡県消防学校	初任教育	4
初級幹部科（A）	2			4	2
初級幹部科（B）	2			2	2
中級幹部科				1	
上級幹部科	2				1
特殊災害科				2	
救助科				5	
救急科	13			13	12
予防科					
危険物科					3
予防査察科				5	
火災調査科	5				
消防操法指導者研修会	8				8
警防実務研修	2			2	2
はしご自動車教育			3		
救急救命士処置拡大講習	11	12	7		
そ の 他	救急救命研修所	救急救命士	3	3	3
		指導救命士養成研修	2	2	2
	福岡県市町村職員研修所		13	12	11
	安全運転中央研修所	消防・救急緊急自動車運転技能者課程	1	1	1
計			74	77	71

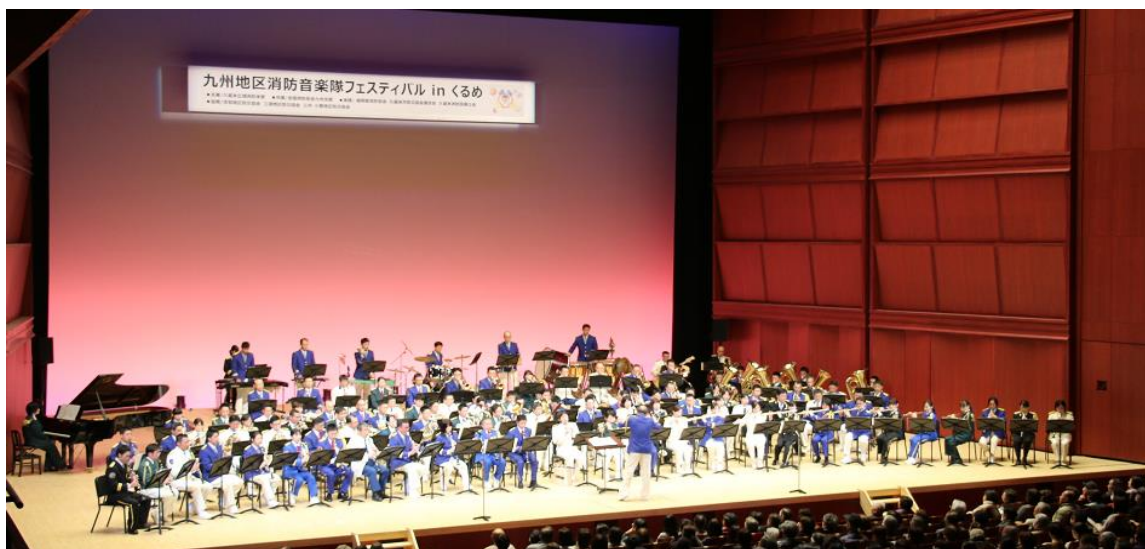
職員の資格・免許取得状況

(平成31年4月1日現在)

資格・免許の種類	救急標程(II課程含む)	救急救命士	自動車運転免許(大型)	自動車運転免許(中型)	自動車運転免許(8トン限定)	自動車運転免許(普通)	小型船舶操縦士	潜水士	移動式クレーン	玉掛	特殊無線技士	高圧ガス製造保安責任者	特定化学物質等作業主任者	衛生管理者
数	276	106	259	91	35	48	160	319	204	214	207	21	19	27

久留米広域消防音楽隊

久留米広域消防音楽隊は、前身の久留米市消防音楽隊として音楽演奏による防火・防災広報を目的に昭和54年6月に発足し、管内の各地域で行われる行事、小学校での演奏など、幅広い活動を展開しています。



平成30年度音楽隊出場状況

出場先	回数
消防関係	2
構成市町関係	15
学校関係	1
その他	1
合計	19

演奏形式	回数
式典	4
ステージ演奏	11
パレード	3
その他	1
合計	19

平成31年度 久留米広域消防本部の予算

歳入

(単位:千円)

	平成31年度	平成30年度	増減
分担金及び負担金	4,631,183	4,095,649	535,534
使用料及び手数料	3,955	3,870	85
国庫支出金	1	1	0
県支出金	1	1	0
財産収入	2,002	1,754	248
繰入金	1	0	1
繰越金	321,755	75,000	246,755
諸収入	26,802	22,925	3,877
組合債	250,300	95,800	154,500
歳入合計	5,236,000	4,295,000	941,000

歳出

(単位:千円)

	平成31年度	平成30年度	増減
消 防 費	4,764,172	3,937,255	826,917
常備消防費	4,405,589	3,747,691	657,898
消防施設費	358,583	189,564	169,019
公 債 費	370,841	299,294	71,547
予 備 費	100,987	58,451	42,536
歳出合計	5,236,000	4,295,000	941,000

平成31年度 構成市町別負担金内訳

《市町負担金内訳》

(単位:千円)

市 町 別	久留米市	小 郡 市	うきは市	大刀洗町	大木町	3市2町 小計	大川市	合計	
経常費負担金	経常費負担金 (平成31年度)	2,513,725	429,892	324,591	151,262	125,536	3,545,006	426,724	3,971,730
	定住自立圏事業 清算金(5/5年)	3,787	▲ 5,538	6,800	▲ 2,550	▲ 2,499	0	0	0
	小計	2,517,512	424,354	331,391	148,712	123,037	3,545,006	426,724	3,971,730
特別負担金	退職手当 特別負担金(旧県南)	48,989	31,635	25,992	11,892	9,899	128,407	0	128,407
	退職手当 特別負担金(第一広域)	44,066	7,536	5,690	2,652	2,201	62,145	0	62,145 ※1
	地域医療連携事業 特別負担金	8,356	0	0	0	0	8,356	0	8,356
	3市2町にかかる 元利償還金	74,671	12,770	9,642	4,493	3,729	105,305	0	105,305 ※1
	現給保障特別負担金	0	0	0	0	0	0	4,768	4,768
	基金積み立てのための 特別負担金	0	0	0	0	0	0	18,974	18,974
	予備費特別負担金	0	0	0	0	0	0	10,987	10,987
小計	176,082	51,941	41,324	19,037	15,829	304,213	34,729	338,942	
投資的経費事業	特殊車両整備事業 特別負担金	9,283	0	0	0	4,617	13,900	0	13,900
	元利償還にかかる 特別負担金	182,573	18,648	0	4,869	10,721	216,811	0	216,811
	小計	191,856	18,648	0	4,869	15,338	230,711	0	230,711
合 計	2,885,450	494,943	372,715	172,618	154,204	4,079,930	461,453	4,541,383	

※1 前年度まで経常費負担金として収入していたが、大川市消防本部との広域化に伴い平成31年度より特別負担金として別途計上するもの。

消防力の整備指針と現有消防力の比較

(平成31年4月1日)

区 分	指 針	現 有	充 足 率	
署 所 の 数	14	12	85.7%	
消 防 隊 員 数	685人	433人	63.2%	
ポ ン プ 車	20台	11台	100.0%	
タ ン ク 車		9台		
化 学 車	1台	1台	100.0%	
は し ご 車	5台	4台	80.0%	
救 助 工 作 車	5台	5台	100.0%	
救 急 車	14台	17台	121.4%	
指 揮 車	5台	5台	100.0%	
大 型 水 槽 車			/	
ホ ー ス 延 長 車				
広 報 車				
資 材 搬 送 車				
支 援 車				
連 絡 車				
人 員 搬 送 車				
訓 練 指 導 車				
無 線 局	卓上型移動局	260MHZ帯		6台
	可搬型移動局	260MHZ帯		5台
	車載型移動局	260MHZ帯	83台	
	携帯型移動局	260MHZ帯	50台	
	署活動用無線局	400MHZ帯	122台	

※現有車両台数は、非常用車両（救助工作車1台、化学車1台、ポンプ車4台及び救急車3台）を除く。